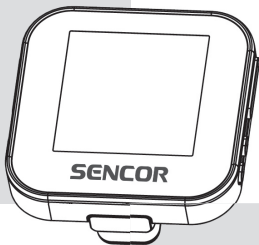


SENCOR®

SFP 6070



USER'S MANUAL

SPORT CLIP MP4 PLAYER

NÁVOD K POUŽITÍ

MP4 PŘEHRÁVAČ SPORT CLIP

NÁVOD NA POUŽITIE

MP4 PREHRÁVAČ SPORT CLIP

HASZNÁLATI ÚTMUTATÓ

SPORT CLIP MP4 LEJÁTSZÓ

INSTRUKCJA OBSŁUGI

ODTWARZACZ MP4 SPORT CLIP

EN

CZ

SK

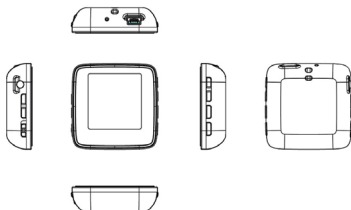
HU

PL

1. Nejdůležitější vlastnosti

- 1,5" (3,81 cm) TFT displej
- Podpora audio formátů MP3, WMA, WAV
- Podpora video formátu AMV
- Vestavěné FM rádio
- Podpora paměťové karty MicroSD
- Synchronní zobrazení textů skladeb
- Vícenásobné režimy EQ a režimy opakovaného přehrávání
- Podpora prohlížení obrázků ve formátu JPG
- Vestavěný mikrofon pro záznam
- Podpora čtení E-knih ve formátu txt
- Vestavěné hry
- Vícejazyčné OSD menu

2. Popis přehrávače



1. zdířka pro sluchátka
2. mikrofon
3. USB port
4. zesílit hlasitost
5. zeslabit hlasitost
6. vypnout/zapnout
7. předchozí/rychle dozadu
8. další/rychle dopředu
9. menu
10. přehrávání/pauza / vypnout/zapnout
11. slot pro kartu MicroSD
12. otvor pro poutko

3. Návod k obsluze

- **Zapnutí/vypnutí napájení**

Vypnutý přehrávač zapněte přepnutím tlačítka Vypnout/zapnout do polohy „On“ (zapnout). a dlouhým stisknutím tlačítka ►||

Zapnutý přehrávač vypněte dlouhým stisknutím tlačítka ►|| a přepnutím tlačítka Vypnout/zapnout do polohy „Off“ (vypnout).

- **Základní ovládání**

V hlavním menu zvolte možnost stisknutím tlačítka ◀/▶, pak ji otevřete stisknutím MENU. Dlouhým stisknutím tlačítka MENU se dostanete zpět do hlavního menu.

Krátkým stisknutím tlačítka MENU potvrdíte výběr a krátkým stisknutím tlačítka ►|| spustíte přehrávání.

3.1 Music (Hudba)



V hlavním rozhraní zvolte menu **Music** (hudba) krátkým stisknutím tlačítka ◀/▶, pak otevřete menu přehrávání hudby krátkým stisknutím tlačítka **MENU**.

Přehrávání/pauza: Přehrávání spustíte nebo pozastavíte krátkým stisknutím ▶||.

Předchozí/další: Předchozí nebo další skladbu zvolíte krátkým stisknutím ◀ nebo ▶.

Rychle dozadu/rychle dopředu: Rychlý posun skladby dozadu nebo dopředu zvolíte dlouhým stisknutím ◀ nebo ▶.

Hlasitost: Hlasitost zesílíte nebo zeslabíte stisknutím + nebo -.

Opakované přehrávání úseku A-B: Během přehrávání otevřete podmenu krátkým stisknutím **MENU**, zvolte "Replay mode" (režim úsekové opakování), otevřete ho krátkým stisknutím **MENU** a zvolte Úsek. Prvním stlačením spodní ▶ označíte počátek, druhým stlačením ▶ označíte konec opakovaného místa, třetím stlačením ▶ volbu potvrdíte a spustíte samotné opakování navoleného úseku.

Zobrazení textu skladeb: Aby se vám zobrazil text skladby, musí mít soubor s textem (např. Abcde.lrc) stejný název jako hudební soubor (např. Abcde.mp3) a oba soubory musí být ve stejné složce. Během přehrávání hudebního souboru zobrazíte text skladby dlouhým stisknutím **MENU**, krátkým stisknutím **MENU** je vypnete.

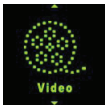
Seznam hudebních souborů: Během přehrávání nejdřív přerušte právě přehrávaný hudební soubor stisknutím pauzy, potom otevřete podmenu krátkým stisknutím **MENU**, seznam složek/souborů zobrazíte zvolením Průzkumník, který umožňuje procházet adresáře a složky, dále tlačítkem **MENU**

zvolte hudební soubor stisknutím ◀/▶, potvrďte stisknutím **MENU** a spusťte přehrávání stisknutím ▶||.

Nastavení ekvalizéru (EQ): Během přehrávání hudebního souboru otevřete podmenu krátkým stisknutím **MENU**, zvolte "Equalizer" (ekvalizér) a otevřete ho stisknutím tlačítka **MENU**. K dispozici je "Natural, Rock, Pop, Classic, Soft, Jazz, DBB".

Nastavení režimu přehrávání/opakování: Během přehrávání hudebního souboru otevřete podmenu krátkým stisknutím **MENU**, zvolte "Repeat" (opakování) a otevřete ho stisknutím tlačítka **MENU**. K dispozici je "Normal (normálně), Repeat one (opakovat jednu skladbu), Folder (složka), Repeat folder (opakovat složku), Repeat all (opakovat vše), Random (náhodně), Intro (úvod)".

3.2 Video



V hlavním rozhraní zvolte menu **Movie** (video) krátkým stisknutím ◀/▶, pak otevřete menu přehrávání videí krátkým stisknutím **MENU**.

Přehrávání/pauza: Video spusťte nebo pozastavíte krátkým stisknutím ▶||.

Předchozí/další: Předchozí nebo další video zvolíte krátkým stisknutím ◀ nebo ▶.

Rychle dozadu/rychle dopředu: Rychlý posun video dozadu nebo dopředu zvolíte dlouhým stisknutím ◀ nebo ▶.

Hlasitost: Hlasitost zesílíte nebo zeslabíte stisknutím + nebo -.

Seznam video souborů: Zobrazte "Local folder" (místní složka) krátkým stisknutím **MENU** a zvolte, zvolte video soubory

krátkým stisknutím ◀/▶. Zvolte video soubor stisknutím **MENU** a spusťte přehrávání stisknutím tlačítka ▶||.

Poznámka: tento přehrávač podporuje video formát .amv.

*Rozlišení by mělo být 128x128. Video konvertujte do formátu, který tento přehrávač podporuje, pomocí nástroje pro konverzi videa z paměti přehrávače (*viz bod 5).*

3.3 Rádio



V hlavním rozhraní zvolte menu **Radio** (rádio) krátkým stisknutím tlačítka ◀/▶, pak otevřete rozhraní rádia krátkým stisknutím tlačítka **MENU**.

Ruční vyhledávání: Frekvenci zvolte ručně krátkým stisknutím ◀ nebo ▶. Dlouhým stisknutím ◀ nebo ▶ spustíte automatické vyhledávání přehrávače, které se zastaví až po nalezení kanálu.

Automatické vyhledávání: Zobrazte podmenu stisknutím **MENU**, stisknutím ◀/▶ zvolte **Auto Search** (automatické vyhledávání) a pak stiskněte tlačítko **MENU**. Přehrávač bude vyhledávat kanály a jeden po druhém je bude ukládat do předvoleb. Po dokončení automatického vyhledávání se naladí kanál první předvolby. Jednotlivé předvolby procházejte stisknutím ◀ nebo ▶.

Uložení kanálu: Zobrazte podmenu stisknutím **MENU**, krátkým stisknutím ◀/▶ zvolte **Save** (uložit) a pak stiskněte tlačítko **MENU**.

Smazání kanálu: Zobrazte podmenu stisknutím **MENU**, krátkým stisknutím ◀/▶ zvolte **Delete** (smazat) a pak stiskněte tlačítko **MENU**. Pokud zvolíte **Delete All** (smazat vše), smažou se všechny uložené kanály.

Hlasitost: Hlasitost zesílíte nebo zeslabíte stisknutím + nebo -.

Záznam FM vysílání: Zobrazte podmenu stisknutím **MENU**, krátkým stisknutím ◀/▶ zvolte **Record** (záznam), potom menu otevřete stisknutím **MENU**, spusťte nebo pozastavte záznam stisknutím ▶||, dlouhým stisknutím **MENU** uložte a ukončete záznam FM vysílání.

Poznámka: Sluchátka musí být připojena k přehrávači, protože slouží jako anténa. V opačném případě nebude přehrávač přijímat kanály.

3.4 Obrázky



V hlavním rozhraní zvolte menu **Photo** (fotografie) krátkým stisknutím ◀/▶, pak otevřete seznam obrázků krátkým stisknutím **MENU**. Zvolte obrazový soubor stisknutím ◀/▶, obrázek zobrazte stisknutím ▶||, zobrazení opět zavřete stisknutím ▶||.

Předchozí/další: Předchozí nebo další obrázek zobrazte krátkým stisknutím ◀ nebo ▶.

Automatické procházení: V seznamu obrázků zobrazte podmenu krátkým stisknutím **MENU**, zvolte "Playback set" (nastavení posunu) a potom nastavte čas automatického procházení zvolením "Auto play" (automatické přehrávání), zde lze vybrat ◀ nebo ▶ od 1 do 10, potvrďte nastavení stisknutím **MENU**.

Seznam souborů fotografií: V seznamu obrázků zobrazte podmenu stisknutím tlačítka **MENU**, zobrazte seznam složek/souborů zvolením "Local folder" (místní složka). Zvolte složku stisknutím ◀/▶, otevřete ji stisknutím tlačítka **MENU** a zobrazte ji stisknutím ▶||.

3.5 Diktafon



V hlavním rozhraní zvolte menu **Record** (diktafon) krátkým stisknutím ◀/▶, pak otevřete menu záznamu krátkým stisknutím **MENU**.

Záznam/Pauza: Záznam nebo jeho pozastavení zvolíte krátkým stisknutím ▶||.

Zastavení: Soubor uložíte a vrátíte se zpět do hlavního rozhraní dlouhým stisknutím **MENU**. Soubor se záznamem se uloží do složky **VOICE**.

3.6 Nahrávky

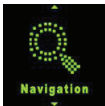


V hlavním rozhraní zvolte menu **Voice** (hlas) krátkým stisknutím ◀/▶, pak otevřete přehrávání souboru se záznamem krátkým stisknutím **MENU**.

V tomto menu můžete přehrávat soubory se záznamem FM vysílání a se záznamem hlasu.

Seznam souborů se záznamem: Během přehrávání nejdříve přerušte právě přehrávaný hudební soubor stisknutím pauzy, potom otevřete podmenu krátkým stisknutím **MENU**, seznam složek/souborů zobrazíte zvolením "Local folder" (místní složka). Zvolte hudební soubor stisknutím ◀/▶, potvrďte stisknutím **MENU** a spusťte přehrávání stisknutím ▶||.

3.7 Texty



V hlavním rozhraní zvolte menu **Text** krátkým stisknutím ◀/▶, pak otevřete seznam souborů e-knih krátkým stisknutím **MENU**. Zvolte e-knihu stisknutím ◀/▶, zobrazte text stisknutím ▶||.

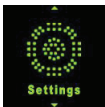
Ruční prohlížení: Stránku si prohlídnete nahoře či dole, jednu po druhé, krátkým stisknutím ◀/▶.

Automatické prohlížení: V seznamu souborů e-knih zobrazte podmenu krátkým stisknutím **MENU**, zvolte "Playback set" (nastavení přehrávání) a otevřete menu krátkým stisknutím **MENU**, nastavte čas automatického procházení zvolením "Auto

play" (automatické přehrávání), potvrďte nastavení stisknutím **MENU**.

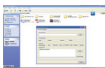
Seznam textových souborů: V seznamu souborů e-knih zobrazte podmenu stisknutím tlačítka **MENU**, zobrazte seznam složek/souborů zvolením "Local folder" (místní složka). Zvolte soubor e-knihy stisknutím ◀/▶, potvrďte stisknutím **MENU** a spusťte čtení stisknutím ▶||.

3.8 Hry



V hlavním rozhraní zvolte menu **Game** (hry) krátkým stisknutím ◀/▶, pak otevřete seznam her krátkým stisknutím **MENU**. Zvolte hru stisknutím ◀/▶, otevřete možnosti hry stisknutím **MENU**. Během hraní hry hru ukončíte a otevřete možnosti hry krátkým stisknutím ▶||.

3.9 Soubory



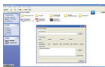
V hlavním rozhraní zvolte menu **Search** (vyhledávání) krátkým stisknutím ◀/▶, pak otevřete seznam složek/souborů v paměti krátkým stisknutím **MENU**.

Přehrávání/otevření souboru: Zvolte soubor/složku stisknutím ◀/▶, přehrajte nebo otevřete stisknutím **MENU**.

Pokud není soubor tímto přehrávačem podporován, nemusí se přehrát nebo otevřít.

Smazání souboru: V každém podmenu funkcí je možnost "Delete file" (smazat soubor) a "Delete all" (smazat vše). Zvolte soubor, který chcete smazat, potom stiskněte **MENU**, zobrazí se varování. Zvolte Yes (ano) a soubor se smaže, nebo smazání zrušte výběrem No (ne).

3.9 Nastavení



V hlavním rozhraní zvolte menu **Setup** (nastavení) krátkým stisknutím ◀/▶, pak otevřete možnosti nastavení krátkým stisknutím **MENU**. (Z podmenu do vyššího menu přejdete stisknutím ▶II.)

3.10.1 System time (čas na přehrávači):

Nastavte čas a datum, zvolte čas nebo datum krátkým stisknutím + / -, nastavte číslo krátkým stisknutím ◀/▶, potvrďte nastavení krátkým stisknutím **MENU**.

3.10.2 Restore Default (obnovení výchozího nastavení):

Výchozí nastavení obnovíte krátkým stisknutím **MENU** a zvolením "OK".

3.10.3 LCD set (nastavení LCD):

Nastavte čas vypnutí LCD.

Krátkým stisknutím **MENU** otevřete a zvolte "Dark Mode" (režim zhasnutí), potom nastavte číslo stisknutím ◀/▶, nastavení potvrďte stisknutím **MENU**.

"0" znamená, že vypnutí LCD není nastaveno.

3.10.4 Language (jazyk):

Nastavení jazyka přehrávače.

3.10.5 Power off (vypnutí):

Nastavení automatického vypnutí a usnutí.

Krátkým stisknutím **MENU** otevřete a zvolte "Off time" (čas vypnutí) nebo „Sleep time“ (čas usnutí), potom nastavte číslo stisknutím ◀/▶, nastavení potvrďte stisknutím **MENU**.

"0" znamená, že vypnutí není nastaveno.

3.10.6 Online mode (USB připojení):

Nastavení stavu ovladače přehrávače: "Multiply driver" (vícenásobný ovladač), "Normal only" (pouze normální), "Encrypted only" (pouze šifrovaný), "Card only" (pouze karta).

3.10.7 Memory info (informace o paměti):

Zobrazení stavu paměti flash.

3.10.8 Format Device (formátování přehrávače):

Formátování flash paměti přehrávače a její vyprázdnění.

*(*Před formátováním přehrávače nezapomeňte soubory uložit, abyste o ně nepřišli.)*

3.10.9 Firmware version (verze firmware):

Zobrazení verze firmware přehrávače.

3.10.10 Firmware upgrade (aktualizace firmware):

Pokud chcete aktualizovat firmware přehrávače, připojte přehrávač k počítači pomocí USB kabelu a přehrávač aktualizujte. (*viz bod 4)

3.10.11 Key tone (tón kláves):

Nastavení hlasitosti tónu kláves.

3.10.12 Exit (zpět)

Ukončení nastavování.

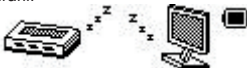
4. Aktualizace firmwaru

Poznámka: V rámci technické inovace se již CD k výrobku nepřikládá, veškeré dokumenty naleznete v paměti přehrávače. Před aktualizací si zálohujte všechna data z přehrávače, předejdete tak nechtěnému smazání.

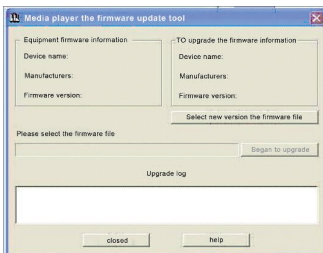
Pokud přehrávač nefunguje nebo nefunguje obvyklým způsobem, aktualizujte přehrávač pomocí nástroje pro aktualizaci firmwaru a firmware na bonusovém disku CD. Postupujte následovně:

Upozornění před aktualizací: a. Neprovádějte aktualizaci firmwaru, pokud přehrávač funguje správně. b. Před aktualizací si zazálohujte soubory na jiné úložiště.

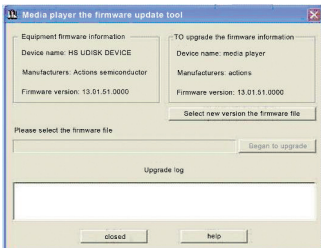
A. K připojení k počítači použijte USB kabel, přehrávač zobrazí rozhraní:



B. Po dokončení instalace nástroje aktualizace na počítač otevřete na PC Start → Program → media player utilities. Otevřete „media player upgrade tool“ (nástroj aktualizace přehrávače), na počítači se zobrazí následující rozhraní.



- C. Soubor firmwaru stáhnete z počítače kliknutím na „select new version the firmware file“ (zvolit soubor nové verze firmwaru). Spustíte aktualizaci softwaru kliknutím na tlačítko „start“.



- D. Během aktualizace firmwaru nepřerušujte spojení přehrávače s PC. Po dokončení aktualizace software zobrazí zprávu „the firmware update successful, program will automatically exit!“ (Aktualizace firmwaru úspěšná, program bude automaticky ukončen!). Potom by se měl přehrávač automaticky vypnout a restartovat, aktualizace je tak dokončena.

5. Konverze videa

Poznámka: V rámci technické inovace se již CD k výrobku nepřikládá, veškeré dokumenty naleznete v paměti přehrávače. Tento přehrávač podporuje video ve formátu AMV v rozlišení 128x128. Video konvertujte pomocí softwaru na bonusovém disku CD. AMV&AVI Converter podporuje konverzi množství různých video formátů (AVI, RM, RMVB, MPG, MPG4, ASF, DAT, WMV, atd.) na formát AVI.

5.1 Instalace nástroje AVI Converter

Klikněte na složku EndUserTools na bonusovém disku CD, ve které naleznete soubor setup.exe. Klikněte na něj a instalujte na PC podle uvedených kroků.

5.2 Konverze videa na formát AVI

V menu PC>Program spusťte AMV&AVI Converter a postupujte podle níže uvedených kroků



The screenshot shows the AMV&AVI Converter software interface. It features a central video preview window on the left, which is currently black. To the right of the preview are input fields for '输入文件' (Input file) and '输出文件' (Output file), with a folder selection icon next to the output field. Below these are fields for '开始时间' (Start time), '结束时间' (End time), '运行时间' (Run time), and '总时间' (Total time). A progress bar is visible at the bottom left, showing 0% completion. A list of files is shown at the bottom of the window. Annotations with arrows point to specific elements: 1) The 'Add file' button (a folder icon) next to the input field. 2) The folder selection icon next to the output field. 3) The resolution and quality settings area, which includes a play button icon and a dropdown menu. 4) The main 'Convert' button (a large blue button with a play icon) at the bottom center of the interface.

- 1) Klikněte na Add file (přidat soubor)
- 2) Zvolte umístění
- 3) Nastavte rozlišení na 128x128, nastavte kvalitu.
- 4) Kliknutím spusťte konverzi, vyčkejte.

Po konverzi zkopírujte zkonvertovaný video soubor do přehrávače a pak se z něj již můžete těšit ve vašem přehrávači.

6. Technické údaje

Položky: SFP 6070

Rozměry 43,5 × 43,5 × 12,5 mm (Š x V x H)

Barevný TFT displej: 1,5palcový TFT displej; 65 000 reálných barev, rozlišení (128 x 128)

Jazyková podpora: Vícejazyčný systém (EN, CZ, SK, HU, PL)

Rychlost přenosu dat: Vysokorychlostní USB 2.0

Čtení: 4 Mb/s, Zápis: 1 Mb/s

Podporované formáty souborů

Hudba:

MP3: 8 kb/s – 320 kb/s

WMA: 32 kb/s – 320 kb/s

WAV: 64 kb/s/256 kb/s

Obrázky: JPEG

Podporované videoformáty: AMV (Všechny formáty by měly být převedeny na formát .AMV dodávaným softwarem)

Text: Pro písmena s diakritikou používejte kódování UNICODE

Odstup signálu od šumu: (S/N) 85 dB

Kmitočtový rozsah: 20 Hz - 20 kHz

Max. výstupní výkon: 10 mW + 10 mW

Paměť flash: 8 GB

Slot pro micro SDHC kartu(max 16GB)

Zdroj energie: Lithium-polymerová baterie 3,7 V

Doba použitelnosti baterie: Přehrávání videa: 4 až 5 hodin

Přehrávání MP3: 12 až 13 hodin (úsporný režim)

Provozní teplota: 5°C až 40°C

Podporovaný operační systém: WINDOWS 2000/XP, Mac OS 10.4.6

Hmotnost: Přibližně 23 g

Příslušenství: Návod k obsluze, sluchátka, USB kabel

POKYNY A INFORMACE O NAKLÁDÁNÍ S POUŽITÝM OBALEM

Použitý obalový materiál odložte na místo určené obcí k ukládání odpadu.

LIKVIDACE POUŽITÝCH ELEKTRICKÝCH A ELEKTRONICKÝCH ZAŘÍZENÍ



Tento symbol na produktech anebo v průvodních dokumentech znamená, že použité elektrické a elektronické výrobky nesmí být přidány do běžného komunálního odpadu. Ke správné likvidaci, obnově a recyklaci předejte tyto výrobky na určená sběrná místa. Alternativně v některých zemích Evropské unie nebo jiných evropských zemích můžete vrátit své výrobky místnímu prodejci při koupi ekvivalentního nového produktu.

Správnou likvidací tohoto produktu pomůžete zachovat cenné přírodní zdroje a napomáháte prevenci potenciálních negativních dopadů na životní prostředí a lidské zdraví, což by mohly být důsledky nesprávné likvidace odpadů. Další podrobnosti si vyžádejte od místního úřadu nebo nejbližšího sběrného místa. Při nesprávné likvidaci tohoto druhu odpadu mohou být v souladu s národními předpisy uděleny pokuty.

Pro podnikové subjekty v zemích Evropské unie

Chcete-li likvidovat elektrická a elektronická zařízení, vyžádejte si potřebné informace od svého prodejce nebo dodavatele.

Likvidace v ostatních zemích mimo Evropskou unii

Tento symbol je platný v Evropské unii. Chcete-li tento výrobek zlikvidovat, vyžádejte si potřebné informace o správném způsobu likvidace od místních úřadů nebo od svého prodejce.



Tento výrobek je v souladu s požadavky směrnic EU o elektromagnetické kompatibilitě a elektrické bezpečnosti.

Změny v textu, designu a technických specifikacích se mohou měnit bez předchozího upozornění a vyhražujeme si právo na jejich změnu.